

ВПЕРЕД

ГАЗЕТА
ВЫХОДИТ
С 1954 ГОДА

ОРГАН ПАРТКОМА, ПРОФКОМА, КОМИТЕТА ВЛКСМ
И АДМИНИСТРАЦИИ ПРЕДПРИЯТИЯ

№ 26 (1582) ● 6 июля 1989 года ● Выходит один раз в неделю ● Цена 2 коп.

СЕГОДНЯ В НОМЕРЕ:

- К 50-ЛЕТИЮ ЗАВОДА стр. 1
- ВЫПУСК ТНП: ПЕРСПЕКТИВЫ стр. 2
- ПУТИ ОЗДОРОВЛЕНИЯ ЭКОНОМИКИ ЗАВОДА стр. 3
- ИСТОРИЯ НАШЕГО КРАЯ стр. 4

В ПАРТКОМЕ ПРЕДПРИЯТИЯ

26 июня состоялось заседание партийного комитета завода, на котором было принято решение освободить А. А. Павлова от обязанностей секретаря партийного комитета завода в связи с избранием его первым заместителем председателя Дубненского горисполкома.

Временно возложить обязанности секретаря партийного комитета

завода на заместителя секретаря С. Д. Собакина.

За большую и активную политико-воспитательную работу в партийной организации завода А. А. Павлов награжден грамотой парткома.

Организационный вопрос будет рассмотрен в июле.

Партийный комитет сообщает, что в резерве, утвержденном 26 января 1989 года, на должность секретаря партийного комитета завода состоят: А. Г. Бобров, заместитель начальника ППО, член парткома; В. Н. Михайлов, заместитель начальника цеха № 9, член парткома; С. Д. Собакин, заместитель секретаря парткома, член парткома.

● К 50-ЛЕТИЮ ЗАВОДА

ПО СТУПЕНЯМ ПАМЯТИ

Не так давно, прощаясь с заводом, еще раз прошел по его территории, цехам, зашел к товарищам по работе, рядом с которыми работал ни один десяток лет, и вновь в памяти воскресли четыре десятилетия работы на заводе.

1947 год. Прошло всего два года со дня окончания войны, и следы ее еще не стерты временем: камуфляж на стенах корпусов, закрашенные черной краской стекла фонарей над цехами.

На территории завода было всего несколько корпусов: основной корпус № 1, рядом с ним небольшой корпус, позднее надстроенный, где ныне помещается литейное отделение, с другой, южной стороны, здание деревообделочного цеха (теперь цех № 10) и двухэтажное здание (сейчас цех № 22). Вот, кажется, и все. Да еще котельная и склады. По сравнению с тем, что мы видим сейчас, все выглядело весьма и весьма скромно.

Завод работал. Хотя война и закончилась, страна должна была быть готова к любым неожиданностям, тем более, что основания для беспокойства были.

В 1946 году по решению правительства на завод были вывезены из Германии группы немецких специалистов, из состава которых создали два конструкторских бюро.

Я пришел на завод в 1947 году, сразу после демобилизации из рядов Советской Армии. Так как еще до войны закончил Ленинградское военно-электротехническое училище и электротехника не была для меня «черным ящиком», получил назначение в физлабораторию при конструкторском бюро на должность техника с окладом 880 руб. (по нынешнему — 88 руб.).

Начальником лаборатории был немец. Несмотря на то, что война только недавно закончилась, обстановка в лаборатории была доброжелательной как со стороны немцев, так и со стороны русских. Подкупали немецкая аккуратность, дисциплина, любовь к порядку, да и работа была интересная: разрабатывали различные приборы и системы.

Осенью 1951 года нас, группу работников лаборатории, в составе Е. Н. Куликова, Б. А. Кунченко, В. И. Татарникова, А. И. Красилова, П. М. Николаевского, М. Я. Смирнова, К. Н. Казаковой и меня направили в Москву для изучения новой техники, — новой не только для нас, но и для всей страны. Руководителем группы был назначен Е. Н. Куликов, очень энергичный и грамотный работник.

В течение 4-5 месяцев наша группа, разбившись по подгруппам в составе 1-2 человек, изучала схемы сложных электрических, электромеханических и электронных устройств.

В это же время на заводе для вновь создаваемого цеха окончательной доводки новых изделий была выделена часть цеха № 15, площадью около 800 м² (ныне северная часть старой территории цеха № 9). К моменту готовности первого изделия группа возвратилась на завод, и началась интересная, увлекательная, захватывающая своей сложностью, работа.

Насколько помню, мы не брали в то время никаких соцобязательств, не организовывали соцсоревнований, да никто и не требовал от нас этого. Но мы работали, не считаясь со временем, часто и две смены подряд, не спрашивая ни сверхурочных, ни отгулов.

Трудно выделить из работников того времени кого-либо персонально, но о начальнике цеха Е. Н. Куликове не сказать нельзя. Много лет прошло с той поры, но все, кому пришлось работать с ним, вспоминают его добрым словом и как человека, и как руководителя.

Шли годы. Рос завод, строились новые корпуса, менялось оборудование, выпускаемая техника, сменялись и руководители завода. Немало их было за прошедшие десятилетия: Абрамов, Смирнов, Ребенко, Шукст. Но самые хорошие воспоминания оставили о себе директор завода Сергей Иванович Белиловский и главный конструктор.

Деятельность работников цеха № 9 не ограничивалась только его рамками, часто приходилось выезжать в командировки. Мне хорошо запомнилась служебная командировка в одну из дружественных стран, встречи с Н. С. Хрущевым.

В 1953 году в одном из цехов завода (тогда цех № 7) сложилась сложная обстановка. В результате, за срыв сроков поставки, директор получил выговор. Зная, что в свое время, работая в лаборатории, я занимался этой тематикой, директор вызвал меня к себе и, подав лист бумаги, стал диктовать типы и количество приборов, которые необходимо было отправить через два дня. Я с удивлением записал, а закончив запись, спросил о том, какое отношение имею к этим приборам, работая в цехе № 9. Директор ответил, что приказ о моем назначении начальником цеха № 7 секретарь уже печатает, а нынешний начальник цеха предупрежден.

Уходить из своего цеха мне не хотелось, о чем я и сказал Сергею Ивановичу. Директор меня понял и обещал, что как только цех № 7 поставит всю запланированную продукцию, будет расформирован, и я смогу вернуться в цех № 9. Вскоре, за выполнение задания, я получил благодарность с занесением в личное дело.

В 1963 году меня назначили заместителем начальника цеха № 9.

На этой должности я и проработал до ухода на пенсию. Наибольшее удовлетворение, работая в этой должности, получил, занимаясь строительством нового корпуса: от разработки технического задания до приема его в эксплуатацию. В процессе работы пришлось постоянно поддерживать связь с институтом, разрабатывающим проект, со строительной и монтажными организациями. Все это позволило значительно расширить свой технический кругозор. И хотя все, что было сделано почти полтора десятилетия назад, удовлетворяет требованиям сегодняшнего дня, пройдя такую школу строительства, сейчас, доведись вновь, многое сделал бы если не по-другому, то, наверное, с большим размахом, с перспективой на более длительное время.

Немало людей, с которыми работал все эти годы, оставили о себе добрые воспоминания. Это и К. Н. Классиди, и А. И. Пушкин, и В. И. Казаков, и Д. Ф. Логинов. Всегда добром вспоминаю тех, с кем до последнего времени поддерживал хорошие рабочие отношения и кого искренне уважаю: М. З. Белозер, В. А. Блинов, Г. М. Бородин, А. П. Заикин, Е. Ф. Лосев, Л. П. Малов, И. В. Смирнов, А. Д. Соловьев, Ю. А. Жезлов, Э. А. Григорович и многих, многих других. Я не упомянул ни одного работника цеха № 9, так как пришлось бы перечислить почти весь личный состав во главе с начальником цеха В. А. Рыжовым.

Многие работники, пришедшие при мне на завод рядовыми рабочими, инженерами, выросли в крупных руководителях, специалистов. Это Г. К. Самохвалов, Б. В. Куликов, Г. А. Савельев, Н. П. Федоров, А. Я. Правенький, Ю. П. Новиков, Н. Г. Беличенко, К. М. Садовников.

Руководителем крупного предприятия стал бывший работник цеха № 9 В. Ф. Охрименко, а работник того же цеха Н. С. Удальцов стал главным инженером завода. Бывший работник завода И. С. Селезнев стал главным конструктором КБ. Начиная свой трудовой путь рабочим цеха № 6 В. А. Рыжов вырос до начальника одного из основных цехов завода.

Заводу 50 лет. Из них свыше 40 — с сентября 1947 года по декабрь 1988 года — я день за днем ходил, в начале по гудку, а потом без него, через проходную завода. Сейчас уже полгода нахожусь, как говорят, на заслуженном отдыхе. Наверное, и отдохнуть надо, — ведь общий стаж у меня, как и у завода — 50 лет. Но заводу отдыхать рано.

Поэтому в этот полувековой юбилей пожелаю и заводу, и всем его работникам всего самого доброго.

Ф. ДЫДЫШКО.

ОБРАЩЕНИЕ

правления Дубненского отделения Советского фонда мира

Как и многие советские люди, мы, дубненцы, ежегодно вносим свои средства в Фонд мира, зная, что использованы они будут на благо дела: помощь жертвам войны и агрессии, народам, пострадавшим от стихийных бедствий, от нищеты и голода, оказание помощи ветеранам войны и труда, воинам-интернационалистам, на увековечивание памяти героев.

Из 3 миллионов рублей, собранных Московской областью в 1988 году, около миллиона возвращено фондом в область: на патронажную медицинскую службу 43 тыс. руб., на улучшение питания и приобретение медикаментов в госпиталях для инвалидов войны и для воинов-интернационалистов — 418 тыс. руб., на помощь собесам для престарелых, нетрудоспособных, вдовам военнослужащих, погибших при защите Родины, — 400 тыс. руб., на местные программы по экологии — 300 тыс. руб.

Дубненцы одобряют и поддерживают миролюбивую политику КПСС и Советского государства. Приглашаем тружеников города, ветеранов войны и труда стать участниками движения за мир, внести посильный добровольный вклад в Советский фонд мира.

ФОНД НАШИХ СЕРДЕЦ

В Советский фонд мира в 1988 году поступил 201 миллион рублей. Кто же вкладчики фонда?

Сумма, действительно, большая, но и участвуют в пополнении фонда многие десятки миллионов советских граждан. Амплитуда взносов велика. От нескольких копеек, переданных в фонд школьниками, до нескольких тысяч рублей от видных деятелей науки, культуры и искусства.

А каков вклад дубненцев?

Трудящиеся города Дубны являются постоянными вкладчиками в Советский фонд мира. В 1988 году взнос в Фонд мира составил 31000 рублей. Самый щедрый взнос — это взнос коллективов машиностроительного и приборного заводов.

Вклады предприятий и учреждений за 1988 год (в рублях):

Машиностроительный завод	— 10159
Приборный завод	— 6704
МКБ	— 3882
Институт	— 3017
Научно-исследовательский институт	— 656
СМУ-5	— 502
ЖКУ	— 436
СПТУ-67	— 388
Школа № 6	— 239
Школа № 7	— 250
МСЧ-9	— 181
ГУС	— 251
Госбанк	— 200
ОРС Института	— 602
Торг	— 312
ОВПО-8	— 108
ГК КПСС	— 263
ЗЖБДК	— 152
ГПО БОН	— 105
Школа № 2	— 194
Школа № 10	— 172
Ветераны войны и труда	— 214
Кооператив «Здоровье»	— 250
Кооператив «Мастер»	— 100

Сумма личных вкладов дубненцев составляет 230 тыс. рублей.

В то же время в городе есть предприятия и учреждения, где практически не ведется работа по сбору добровольных средств в Фонд мира.

Для сторонников движения за мир 1988 год был годом активных действий за построение безъядерного и ненасильственного мира,

за расширение связей с зарубежной общественностью, за утверждение нового политического мышления. На эти цели было израсходовано:

— на проведение конгрессов, маршей, походов, круизов, на народную дипломатию — 14,1 млн. руб.

— на развитие молодежного и детского обмена — 10,2 млн. руб.

— на оказание помощи жертвам войны; пострадавшим от стихийных бедствий — 16 млн. руб.

— на решение социальных проблем советского общества, а именно:

— на строительство госпиталей для воинов-интернационалистов и участников войны — 32 млн. руб.

— на оказание социальной помощи на дому, на увеличение числа патронажных сестер в стране — 34 млн. руб.

— на помощь пострадавшим от землетрясения в Армении и Таджикистане — 30 млн. руб.

Московская область в 1988 году собрала для Советского фонда мира 3 млн. рублей.

Из 34 млн. рублей на социальную помощь на дому Московская область получила 350 тыс. рублей и 42 тыс. рублей на патронажную службу. На приобретение медикаментов в госпиталях для инвалидов и участников Великой Отечественной войны область получает 418 тыс. рублей, для реализации местных программ область израсходует в 1989 году — 300 тыс. рублей.

Правление Дубненского отделения Советского фонда мира благодарит предприятия города за конкретный вклад в дело мира и милосердия.

Добровольный взнос в Фонд мира — проявление личной заботы советского человека о мире, о счастье, о будущем.

Трудящиеся и молодежь города! Ветераны войны и труда! Делайте вклады в Советский фонд мира — фонд наших сердец!

Добровольные взносы принимаются в Дубненском отделении Промстройбанка и во всех филиалах Сбербанка на счет № 705701; 30 процентов от собранных средств будет направлено на городские миротворческие программы.

Правление Дубненского городского отделения Советского фонда мира.

Выпуск ТНП: перспективы

22 июня состоялась встреча «за круглым столом» администрации завода с четырехугольниками цехов и отделов на тему «О загрузке завода на 1990 год и на XIII пятилетку».

В начале встречи директор завода познакомил присутствующих с состоянием дел на сегодня и перспективами развития производства на ближайшие годы.

В выступлении отмечалось, что в первом полугодии 1989 года вследствие конверсии завод потерял часть объемов производства и осложнилось выполнение задания по снижению себестоимости. Но в данное время все еще поправимо. Нарастают объемы выпуска ТНП. План завода по выпуску ТНП в 1989 году составляет 17,5 миллиона рублей, в 1990 году — 21,0 миллиона рублей, а на конец XIII пятилетки он должен составить 40 миллионов рублей. Увеличение выпуска ТНП будет получено за счет технического перевооружения при освоении новых видов продукции. На основании полученных контрольных цифр на XIII пятилетку можно констатировать, что формирование плана производства (загрузки) и образование фондов стимулирования на следующую пятилетку для завода будут складываться весьма благополучно. При этом всем цехам и отделам следует обратить особое внимание на выполнение заданий по снижению себестоимости на основе внедрения новой техники и технологии, а также развитие и внедрение таких направлений как: групповые методы обработки; ППОМ; совершенствование управления и др.

Далее докладчик ознакомил присутствующих с номенклатурой товаров народного потребления. В частности он сказал, что коллективу завода необходимо перенять опыт изготовления замка ДЗ-59М на Кировском производственном объединении, так как там трудоемкость изготовления примерно в 4 раза меньше нашей.

Технологам цехов и отделов при заказах оборудования нужно проявить максимум внимания, так как выбирать надо только то оборудование, которое обеспечивает значительный рост производительности труда и снижает себестоимость.

Завод будет выпускать «балку» взамен предлагаемой к изготовлению «лебедки», так как в настоящее время он не располагает необходимым парком зубообрабатывающего оборудования.

В мае предприятием изготовлен для Минлегрота первый опытный образец агрегата релаксации и сушки трикотажного полотна (АРИС), испытания которого дали хорошие результаты. По весу наш агрегат легче, а уровень шумов ниже, чем на аналогичных образцах зарубежного производства. Заводу запланировано их изготовление в следующих количествах: 1989 год — 20 штук; 1990 год — 20 штук. Объем производства равен 2,0 миллиона рублей ежегодно.

Были также названы перспективные виды ТНП. **Детские коляски модели «Маркиза» и «Василек»**

В связи с тем, что завод испытывает постоянные затруднения с обеспечением обивочного материала, обивка кузова этих моделей будет выполняться велюром на хлопчатобумажной основе. Планируется заменить бинкелиевое покрытие поручня на пластмассовое напыление. Завод уже сделал заказ на камеру напыления пластмассой. В 1990 году предприятие планирует начать выпуск этих моделей ДК.

Детская коляска модели «ККП-2»
Это также перспективная модель детской коляски. Преимущество этой модели в ее портативности — она может складываться в двух плоскостях.

Кукольная коляска
Коляски аналогичной модели изготавливаются в ГДР. Ориентировочная цена — 35 рублей. Здесь нашим конструкторам нужно поработать над упрощением конструкции коляски.

Сумка хозяйственная
Шьет хозяйственные сумки на заводе производственный участок № 30. Принято решение наращивать объемы пошива этих сумок.

Представляет экономический интерес для завода освоение и других видов ТНП.

Багажник-корзина для велосипеда

Здесь конструкторам также необходимо несколько упростить конструкцию с целью применения группового метода сварки.

Папки-обложки для книг и тетрадей

Алфавит для начальных школ
Спрос на этот вид продукции постоянный, а технически изготовление этой продукции для завода сложности не представляет.

Мебель секционная
За рубежом такая мебель пользуется большой популярностью и спросом. Удобство состоит в следующем: секции легко трансформируются в нужную по форме и габаритам мебель. Наш завод имеет уже разработанные чертежи и другую техническую документацию и может приступить к запуску ее в производство.

Детали для кресел
Нашим партнером по выпуску деталей может быть предприятие, находящееся в городе Вычуга, специализирующееся на выпуске кресел. От экспорта этой продукции предприятие может получить столь необходимую нам для дальнейшего развития производства валюту.

Газовые блоки к автомобилю
По разработке этой продукции на заводе создана инициативная конструкторская группа. Технологию на их производство завод имеет. По изготовлению электронной части к блокам мы будем кооперироваться с приборным заводом.

Применение газовых блоков на автомобиле позволит уменьшить расход бензина и количество вредных выбросов в атмосферу. Ориентировочная цена — 500 рублей.

Микроволновая электропечь

Освоение ее выпуска будет происходить поэтапно. Сначала планируется освоить изготовление самой микроволновой печи, а затем предприятие должно перейти на изготовление комбайна. Для выпуска этой продукции заводу нужно изыскать дополнительные производственные площади и получить дополнительную электроэнергию: обжиг стекломали должен происходить при высоких температурах.

Банка для хранения сыпучих продуктов

Изготовление этой продукции, необходимой в каждом домашнем хозяйстве, для завода не сложно. Термопластматоматы для ее производства на заводе имеются.

Евроконтейнер

На этот вид продукции есть спрос у складских хозяйств. Конструкция контейнера позволяет производить его пакетирование. Технологической подготовке производства нужно еще поработать над вопросом удешевления его изготовления.

Из отходов нашего производства УПУ, для его загрузки, предлагается пошив детской одежды.

До начала 1990 года остается полгода, и уже сейчас мы должны заняться комплектованием наших планов и готовиться к запуску планируемых в 1990 году видов ТНП.

Для выполнения поставленных задач в 1989 году нам необходимо снизить себестоимость изготавливаемой продукции и производимых работ на сумму 1,2 миллиона рублей. Задача сложная, но выполнимая.

Если мы будем в тринадцатой пятилетке, набирая темпы освоения производства новой продукции, снижать ежегодно себестоимость в таких же размерах, то образованный фонд социального развития позволит нам решить многие социальные задачи, в том числе развернутого жилищного строительства и строительства других объектов социальной сферы, таких, как, например, строительство питьевого бювета в заводском профилактории, где найдена минеральная вода типа «Кашинская», которая будет применяться для лечения желудочно-кишечных заболеваний.

План увеличения масштаба жилищного строительства заводом уже согласован с подрядной строительной организацией.

Перед подсобным хозяйством стоят также большие задачи. В 1990 году предстоит ввести в эксплуатацию свинарник на 750 голов, и при общем поголовье (1100) подсобное хозяйство должно получать по 20 килограммов мяса в год на каждого работника завода. Этим мы окажем существенную помощь государству в решении Продовольственной программы.

Таким образом нашей творческой, добросовестной и согласованной работой, используя механизм хозрасчета, мы можем успешно решить стоящие перед коллективом новые экономические и социальные задачи.

О перестройке в комсомоле говорится много. Сделано гораздо меньше. На XX съезде ВЛКСМ был сформулирован вывод: комсомол переживает кризис доверия.

Каково истинное отношение молодежи к ВЛКСМ? Что сдерживает перестройку в комсомоле? Как относится к своей организации комсомольцы нашего завода? Эти и другие вопросы были заданы в анкете, которую предложила комсомольцам социологическая служба завода.

Большинство опрошенных (80 процентов) считают, что перестройка в комсомольской организации завода и не началась. Меньшая часть считает, что перемены происходят на отдельных направлениях работы.

Любопытными, на наш взгляд, были ответы на вопрос: «Что сдерживает процесс перестройки в комсомоле?». Большинство опрошенных считают, что главная причина — неверие в возможность позитивных изменений в жизни общества, неотъемлемой частью которого является ВЛКСМ. Интересно, что многими в качестве других причин называются бюрократизм администрации завода, жесткий централизм в ВЛКСМ, нежелание комсомольцев нести личную и групповую ответственность, нежелание рисковать, вступать в конфликты, некомпетентность комсомольского актива.

Удручающий факт. Подавляющее большинство комсомольцев не видят реального выхода из сложившейся ситуации (70 процентов). Соответственно, хотели бы выйти из состава ВЛКСМ боль-

ше половины опрошенных (57 процентов).

Кто же помогает комсомольцам начать перестройку, оказывает реальную поддержку? Администрация? Парторганизация завода? Горком ВЛКСМ? Результаты опроса свидетельствуют: больше половины опрошенных (53 процента) винят опрошенных (53 процента) в том, что «парторганизация предприятия реальную помощь комсомолу не оказывает или оказывает, но редко».

А может быть перестройка — не общее дело, дело всех членов ВЛКСМ, и не стоит ждать чьей-либо помощи со стороны, а самим то помощи со стороны, а самим решать наши общие проблемы? Проблем у наших комсомольцев достаточно, и главная из них, по результатам опроса, — жилищная (73 процента). Большинство выдвигало и такие важные проблемы, как материальный достаток, семейные отношения, участие в управлении производством. Хотя в настроении комсомольцев, по данным опроса, достаточно пессимизма, реальное решение этих проблем есть. Одно из них — строительство МЖК. Почему же до сих пор решение жизненно важной для молодежи завода проблемы остается для руководства малоинтересным?

И наконец, большинство (60 процентов) считает, что молодежь на нашем предприятии не имеет возможности участвовать в принятии решений и влиять на выполнение программы перестройки.

Итак, опрос завершен. Нам есть над чем задуматься, что обсудить... и начать действовать.

Г. МИНГАЛЕВА.

Распределение товаров повышенного спроса

И Ю Н Ъ

Женские сапоги зимние (пр-во Финляндия) Цехи № 13, 14, 19, 21, 105, заводоуправление, ОГТ, отделы 66, 68, ОТС, ОГМет, ОГМетр, ЖКУ, СБВ, АСУП, совет ветеранов труда.	Цех № 18. Цветные телевизоры «Фотон» Цехи № 21, 22, 25, 30, 31, 41, 102. Цветные телевизоры «Чайка» Цехи № 4, 8, 11, 12, 13, 14, 17, отделы 66, 68, совет ветеранов труда.
Женские сапоги зимние (пр-во Югославия) Все подразделения, кроме цехов № 9, 17, 20, сельскохозяйственного, отдела 27, отдела кадров, ЭРО, плохослышащих, женсовета, техникума, КТОС.	Набор мягкой мебели «Тройка» Цехи № 9, 8, 18, 21, 42. Набор мягкой мебели «Нота» Цех № 22.
Женские сапоги осенние (пр-во Югославия) Цехи № 2, 8, 9, 12, 15, 18, 19, 20, 24, 25, 42, 102, участок 7, НИАТ, КТОС, заводоуправление, ОГТ, сельскохозяйственный цех, отдел оборудования, ОВК, ОГМет, отдел 27, ЖКУ, профком, ЭРО, СБВ, УПУ, ДК, женсовет, совет ветеранов труда, пропускная система.	Швейные машины (цена — 143 руб.) Цехи № 12, 18, 30, 102. Швейные машины (цена — 285 руб.) Цех № 2, транспортный цех, отделы 66, 68.
Стиральный порошок «Лоск» Все подразделения.	Мужские куртки (пр-во Индия) Цехи № 1, 4, 8, 20, 24, 25, 31, 102, 105, транспортный цех, заводоуправление, отделы 1, 3, 27, 68, ЖКУ, ОГТ, ОВК, ЦЗЛ, ОГМетр, ВПЧ, профком, пропускная система, ЭРО, цехи № 9, 12, 16, 17, 18, 19, совет ветеранов Великой Отечественной войны.
Спальня «Дорис» Отдел 68.	Мужские куртки (пр-во Китай) Цехи № 1, 8, 19, транспортный цех, профком.
Спальня «Соната» Цех № 18.	Женские пальто зимние Цехи № 13, 15, 41, СБВ.
Набор мягкой мебели «Коралл» Цех № 105.	Мужские сапоги зимние (пр-во Финляндия) Цехи № 1, 2, 4, 8, 9, 10, 11, 12, 14, 15, 17, 19, 20, 21, 22, 24, 25, 30, 31, 41, 42, 102, 105, транспортный сельскохозяйственный цехи, участок 7, заводоуправление, ОГТ, отделы 66, 68, 27, 1, 3, 40, ОТС, отдел оборудования, ОВК, АХО, ЦЗЛ, ОГМетр, отдел кадров, ЖКУ, ЭРО, УПУ, СБВ, АСУП, ДК, НИАТ, женсовет, плохослышащие, ВПЧ, ВП, ОВД-4, профком, профилакторий, пропускная система, техникум, совет ветеранов Великой Отечественной войны, совет ветеранов труда.
Набор мягкой мебели «Ореол» Цехи № 10, 12, 42.	Мужские сапоги зимние (пр-во Югославия) Все подразделения, кроме цехов № 2, 14, 18, ЭРО, плохослышащих, женсовета, техникума.
Стенки мебельные «Спутник» Цехи № 10, 14.	ПОПРАВКА Цехи № 17, 21, 22, 41, 42 в мае шапки норковые с замшей не получали. Получали цехи № 2, 8, 11.
Стенки мебельные «Фрагмент» Цехи № 1, 18, 42, 105.	
Стенки мебельные «Авангард» Цех № 4, отдел оборудования, женсовет, плохослышащие.	
Набор для кухни «Элла» ЖКУ.	
Набор для кухни Цех № 102, УПУ, ОВК, отдел кадров.	
Цветные телевизоры «Горизонт 61ТЦ-411» Участок 7, цехи № 16, 19, 42, 105, ОВК, отдел 27, АСУП.	
Цветные телевизоры «Рекорд Ц-245» Цехи № 1, 8, 15, 20, 24, ЖКУ, ВПЧ, женсовет, профилакторий, НИАТ, совет ветеранов Великой Отечественной войны.	
Цветные телевизоры «Славутич» ОГТ, транспортный цех.	
Цветные телевизоры «Таурас»	

О причинах остановки ИБР-30

На очередном декадном совещании прозвучали обращения в адрес руководства завода с просьбой дать объективную информацию о якобы имевшем место повышении фона радиоактивности в нашем городе.

Официальный ответ на интересующий работников завода вопрос дали заместитель административного директора Института Б. А. Шестаков, главный инженер ЛНФ В. Д. Ананьев, помощник главного инженера Института по ОТиТБ В. М. Дробин, начальник ОРБиРИ М. М. Комочков, заместитель начальника ОРБиРИ В. А. Архипов, начальник установки

ИБР-30 С. А. Квасников.

27 марта в 00 час. 30 мин. при работе установки ИБР-30 в штатном бустерном режиме на средней мощности 13,1 квт произошло повышение В-активности воздуха в контуре охлаждения реактора. Увеличение концентрации по I-аэрозолям в воздушном теплоносителе и на выбросе в атмосферу не наблюдалось. В 01 час. 20 мин. реактор был отключен. При работе установки отклонений в режиме теплосъема не было. Все технологические системы работали нормально.

С целью уточнения радиационной обстановки проведены необходимые измерения в технологи-

ческих помещениях и на выбросе в атмосферу.

Установлено, что появление радионуклидов газообразных продуктов деления в воздухе системы охлаждения активной зоны реактора вызвано разгерметизацией тепловыделяющего элемента.

Суммарный выброс радиоактивных веществ из выбросной трубы не превысил одной сотой установленного допустимого суточного выброса для реактора ИБР-30.

В настоящее время установка ИБР-30 остановлена для выяснения причин разгерметизации тепловыделяющего элемента и его замены.

Пути оздоровления экономического состояния завода

Восьмого июня состоялось расширенное заседание Совета трудового коллектива завода, который рассмотрел и обсудил вопросы, связанные с экономическим состоянием, в котором находится наш завод, а также какие возможности имеет коллектив для улучшения этого состояния.

В зависимости от экономического состояния завода находится в первую очередь заработная плата каждого работника, поэтому этот вопрос волнует каждого, вызывает озабоченность, хочется знать какие перспективы и возможности ожидают нас в 1989 году. Все это закономерно.

Для того, чтобы понять, в каком экономическом состоянии находится наш завод, надо представлять себе, из чего складывается это состояние и какими путями можно его улучшить.

Экономическое состояние завода характеризуется определенными показателями и факторами, от которых зависят размеры материальных и финансовых ресурсов, которыми располагает завод в определенный момент времени для оплаты труда его работников и осуществления своей производственно-хозяйственной деятельности. Какие же это показатели и факторы?

1. Завод должен располагать необходимыми основными производственными фондами для изготовления продукции, которую он реализует потребителям. Это рабочие машины и оборудование, транспортные средства, здания и сооружения, используемые для производства продукции. Такими фондами завод располагает и даже с избытком. Стоимость располагаемых заводом основных производственных фондов превышает сто миллионов рублей, и обязанность трудового коллектива завода использовать эти фонды эффективно, с наибольшей отдачей.

2. Наличие у завода необходимых для нормального осуществления своей деятельности оборотных средств — это следующий фактор, влияющий на экономическое состояние завода. Эти средства, выделяемые заводу государством в виде нормируемых оборотных средств, у нас есть. На них завод приобретает материалы, готовые изделия, полуфабрикаты, топливо, инструмент, покрывает затраты по незаконченной производством продукции (незавершенное производство) и по готовой продукции, неоплаченной потребителями.

Этих средств у завода достаточно, несколько десятков миллионов рублей, но использует он их неэффективно. Эти средства должны быть постоянно в обороте, в движении, постепенно воплощаясь из материалов, полуфабрикатов, готовых покупных изделий, незаконченных деталей, узлов и агрегатов в готовую товарную продукцию для поставки потребителю и получения за нее определяемой ценой стоимости для восстановления израсходованных оборотных средств и повторения цикла изготовления товарной продукции от приобретения материалов до поставки потребителю и получения за нее средств.

Чем больше за определенный период времени производится указанных циклов изготовления и реализации товарной продукции, тем эффективнее используются оборотные средства, увеличивая с каждым оборотом получаемую заводом прибыль.

Наш завод делает прямо противоположное — приобретает значительное количество материалов, готовых изделий с запасом, не вовлекая их в оборот, в цикл изготовления готовой продукции, а наоборот, накапливает их на складах и затрачивает оборотные средства, что приводит в конечном итоге к сверхнормативным запасам материальных ценностей, превышающим нормативы оборотных средств.

Так, по состоянию на 1 мая 1989 года завод превысил нормативы выделенных ему оборотных средств на сумму 9,6 млн. руб., в том числе по материалам и готовым изделиям 3,2 млн. руб. По сравнению с началом года сверхнормативные остатки за 4 месяца увеличились на 8,0 млн. руб.

Сверхнормативные остатки по незавершенному производству, находящемуся в цехах основного производства, составили

около 5,0 млн. руб. Это результат невыполнения плана цехами по номенклатуре, некомплектности задела в незавершенном производстве как по деталям, узлам и агрегатам собственного изготовления, так и по ряду готовых покупных изделий. За каждым из указанных выше недостатков в использовании оборотных средств стоят конкретные службы, отделы, цехи и их трудовые коллективы.

3. Следующее, чем должен располагать завод, чтобы иметь хорошее экономическое состояние, — это достаточный портфель заказов, включающий в себя номенклатуру продукции и ее количество, которую заводу поручено изготавливать и которая необходима потребителям.

Наш завод имеет такую продукцию. Часть из нее он изготавливает по государственному заказу, а другую часть по договорам с потребителями.

В связи с тем, что в стране производится конверсия, в результате которой должны быть высвобождены средства для развития социальной сферы и увеличения выпуска товаров народного потребления, у нашего завода с 1 января 1989 года сократился государственный заказ по основной продукции. Если до конверсии объем производства продукции при выпуске заданного планом количества изделий должен был возрасти на 110,8 процента к уровню 1988 года, то после сокращения количества ряда изделий по конверсии объем производства в 1989 году снижается и составляет только 92,8 процента к уровню 1988 года.

В результате этого у завода снижаются размеры получаемых средств за выпущенную и реализованную продукцию и, соответственно, фонд заработной платы, что является одним из показателей экономического состояния предприятия. Предприятиям, которых коснулась проводимая конверсия, предложено увеличить выпуск товаров народного потребления для возмещения падения объемов производства как за счет увеличения выпуска освоенных товаров народного потребления, пользующихся спросом, так и за счет постановки на производство новых видов товаров. Причем для этих предприятий государство предоставило льготы по образованию фондов заработной платы.

При увеличении выпуска товаров народного потребления по сравнению с уровнем этого выпуска в предыдущем году предприятию дополнительно выделяется фонд заработной платы по 12 коп. за каждый рубль увеличения выпуска товаров в розничных ценах, а вся прибыль, полученная за счет увеличения выпуска товаров, направляется в фонд материального поощрения.

Для предотвращения отрицательного влияния конверсии на экономическое состояние завода, особенно по фонду оплаты труда, руководство завода после рассмотрения и обсуждения этого вопроса на Совете трудового коллектива приняло решение об увеличении выпуска освоенных товаров народного потребления (детских колясок, этажерок) в 1989 году, во втором полугодии, на 2000,0 тыс. руб., что позволит заводу получить дополнительно фонд оплаты труда по фонду заработной платы 240,0 тыс. руб. и по фонду материального поощрения — 200,0 тыс. руб. Это возмещает заводу снижение фонда оплаты труда в связи с конверсией и потерями из-за этого фонда заработной платы в сумме 431 тыс. руб.

При решении этого вопроса по 1989 году учитывалось, что для постановки на производство новых товаров, начиная с выбора товара, разработки его конструкции, изготовления и испытания опытных образцов, согласования с потребителями объемов поставок, технологической подготовки производства, заявок на необходимые материалы и оборудование до начала серийного выпуска нового товара, потребуется не менее двух лет.

С 1 квартала на заводе развернута работа по определению новых товаров народного потребления, выпуск которых предусматривается в 1990 году и в XIII пятилетке,

чтобы отрицательное влияние конверсии не сказывалось на экономическом положении нашего завода. А в 1989 году коллектив завода имеет все предпосылки и возможности для увеличения выпуска наших освоенных товаров народного потребления, которые пользуются большим спросом.

4. Наличие у завода на производимую и выпускаемую продукцию утвержденных оптовых цен, которые позволяют заводу возместить израсходованные на эту продукцию материальные и финансовые ресурсы и получить необходимую прибыль для нормального осуществления своей хозяйственно-финансовой деятельности. От этого фактора в значительной степени зависит экономическое состояние завода.

На всю серийную продукцию завод имеет постоянные преysкуранные оптовые цены. В работе по разработке проектов оптовых цен на продукцию завода участвуют многие службы завода: ППО, ОТЗ, отделы 62 и 65, 68, 40 и другие. От правильности исходных данных, представляемых в ППО указанными службами, зависит качество проектов оптовых цен. После разработки проектов оптовых цен правильность их определения производит заказчик, и только после этого они утверждаются в установленном порядке.

Наиболее сложная работа при утверждении цен — это обоснование размеров затрат завода на изготовление изделий с заказчиком, который подходит к уровню затрат завода для цен с большой требовательностью, не допуская их необоснованного завышения.

В ценах предусмотрена определяемая по установленным государством нормативам прибыль, которая обеспечивает заводу как расчеты с Госбюджетом, так и создание необходимых фондов экономического стимулирования.

За последние 20 лет у завода не было убыточных (без получения прибыли) изделий, что говорит о том, что оптовые цены на продукцию завода правильные. Однако надо отметить, что ряд изделий имел низкую рентабельность (низкую прибыль, фактически получаемую заводом от этих изделий). Но в 1986 году на эти изделия Госкомцен СССР повысил с 1 января 1987 года оптовые цены на 12 процентов и привел их рентабельность к нормативу. Это было сделано для того, чтобы завод смог в новых условиях хозяйствования получать достаточную прибыль для образования необходимых фондов материального стимулирования.

Пересмотр оптовых цен производится в следующих случаях:

— общесоюзный пересмотр оптовых цен и тарифов по постановлению СМ СССР;

— при достижении предприятиями рентабельности, превышающей установленную более чем в 2 раза, по требованию заказчика или другого потребителя;

— при значительном изменении конструкции изделий, требующей применения новых, более дорогих материалов, увеличения трудовых затрат на изготовление изделия более чем в два раза, при условии присвоения нового шифра (индекса) изделию;

— при изменении состава покупных комплектующих изделий;

— при изменении технических условий на изготовление и поставку изделий по требованию заказчика.

Во всех остальных случаях постоянные преysкуранные оптовые цены пересмотру не подлежат.

В соответствии с постановлением СМ СССР, начиная с 1987 года, в стране проводится реформа ценообразования оптовых цен. Новые оптовые цены должны быть введены с 1 января 1990 года. Они должны обеспечить работу предприятий в условиях полного хозрасчета и самофинансирования. Экономические службы завода совместно с другими отделами в 1987 — 1989 годах провели огромную работу по разработке проектов новых оптовых цен и согласованию их с заказчиком. Всего было разработано около 1500 проектов опто-

вых цен.

В настоящее время заканчивается их согласование, а большинство из них направлено на утверждение в вышестоящие организации. Новые цены в более полной мере отражают реальные затраты предприятия на изготовление серийных изделий и предусматривают более высокую рентабельность (прибыль). Только за счет уточнения размеров накладных расходов и ряда других статей себестоимости в новых ценах, произведенного экономическими службами, с большими трудностями завод получит дополнительно около 3,0 млн. руб. в год за ту же по объему продукцию, которую он выпустил в 1988 году по действующим в настоящее время оптовым ценам.

Работа по разработке проектов новых цен выявила ряд недостатков в действии служб по нормированию материальных и трудовых затрат на заводе, недостатки в учете этих затрат и другие недостатки, которые могли оказать отрицательное влияние на размеры новых оптовых цен. Эти недостатки были выявлены и их влияние в новых ценах экономическими службами было устранено.

5. Достаточный у завода фонд оплаты труда для выплаты заработной платы и премий работникам завода является основным критерием, характеризующим экономическое состояние завода.

Фонд оплаты труда складывается из двух величин: фонда заработной платы и фонда материального поощрения. Размеры имеющегося у завода фонда оплаты труда являются основным критерием экономического состояния предприятия, так как с ним связаны интересы каждого работника, от директора завода до рядового рабочего. И только от размеров фонда оплаты труда зависит заработная плата каждого работника. Поэтому решающее значение приобретает понимание каждым работником завода того, от чего зависит фонд оплаты труда и как он образуется.

При работе предприятий в условиях полного хозяйственного расчета и самофинансирования государством установлен порядок образования фонда оплаты труда за счет двух источников: за счет увеличения изготовления и выпуска продукции и за счет снижения себестоимости этой продукции и получения большего объема прибыли. Фонд оплаты труда зависит от того, как работает трудовой коллектив по сравнению с предыдущим периодом по тем показателям, по которым образуется фонд оплаты труда.

Если работает коллектив лучше, фонд оплаты труда растет; хуже — снижается.

Первая составляющая фонда оплаты труда — фонд заработной платы всего персонала завода — образуется в зависимости от увеличения (или снижения) объема выпускаемой продукции в текущем (плановом) году по сравнению с фактически выпущенным объемом продукции в предыдущем году. За каждый процент роста (или снижения) объема продукции в текущем году по установленному нормативу увеличивается (или уменьшается) фактически израсходованный фонд заработной платы предыдущего года, который принимается за базовый фонд зарплаты.

Вторая составляющая фонда оплаты труда — фонд материального поощрения — образуется по установленному нормативу от прибыли, полученной предприятием и оставленной в его распоряжении. При увеличении объема прибыли, полученной предприятием, увеличивается фонд материального поощрения, при снижении объема прибыли — фонд уменьшается.

Кроме указанных источников образования фонда оплаты труда с 1 января 1989 года государство установило еще один дополнительный источник — за увеличение выпуска товаров народного потребления по сравнению с предыдущим годом. За каждый рубль прироста выпуска товаров народного потребления в фонд заработной платы направляется 12 коп.

Б. ЮРЦОВ.
(См. продолжение в следующем номере газеты).

ИМЕЮТСЯ ПУТЕВКИ

Санаторий «Жовтень», г. Киев. Заезд с 23 июля по 15 августа. Лечение органов кровообращения. Стоимость путевки — 160 руб., оплата — 30 процентов.

Санаторий «Дружба», Московская область. Заезд с 27 июля по 19 августа. Лечение органов пищеварения. Стоимость путевки — 135 руб., оплата — 30 процентов.

Санаторий «Кашин», курорт Кашин. Заезд с 17 июля по 9 августа. Лечение органов движения, пищеварения, нервной системы.

Стоимость путевки — 93 руб., оплата — 30 процентов. Проживание в гостинице.

Туристические путевки
Москва — Ессентуки — Москва
Заезд с 30 августа по 20 сентября. Имеются две путевки. Стоимость путевки — 234 руб., оплата — 50 процентов. В стоимость путевки входит ж/д проезд, питание, проживание на частном секторе, экскурсионное обслуживание (по программам курорта Северного Кавказа).

УСПЕХИ РАДУЮТ

За первое полугодие 1989 года проведено 11 спортивных мероприятий по авто- и мотоспорту, авиамоделизму, стрельбе, морскому многоборью (зона РСФСР) — дважды среди взрослых, юношей и юниоров; по водному спорту.

24—27 марта — первенство Московской области по морскому многоборью и троеборью: мужчины — I место; юноши — I место; юниоры — I место.

17—22 мая — морское много-

борье (зона РСФСР): мужчины — I место; юноши — III место.

24—25 июня у нас проходили областные соревнования по водному спорту. Команда заняла IV место. В личном зачете: С. Н. Рыженцев — I место, В. М. Звягин — III место.

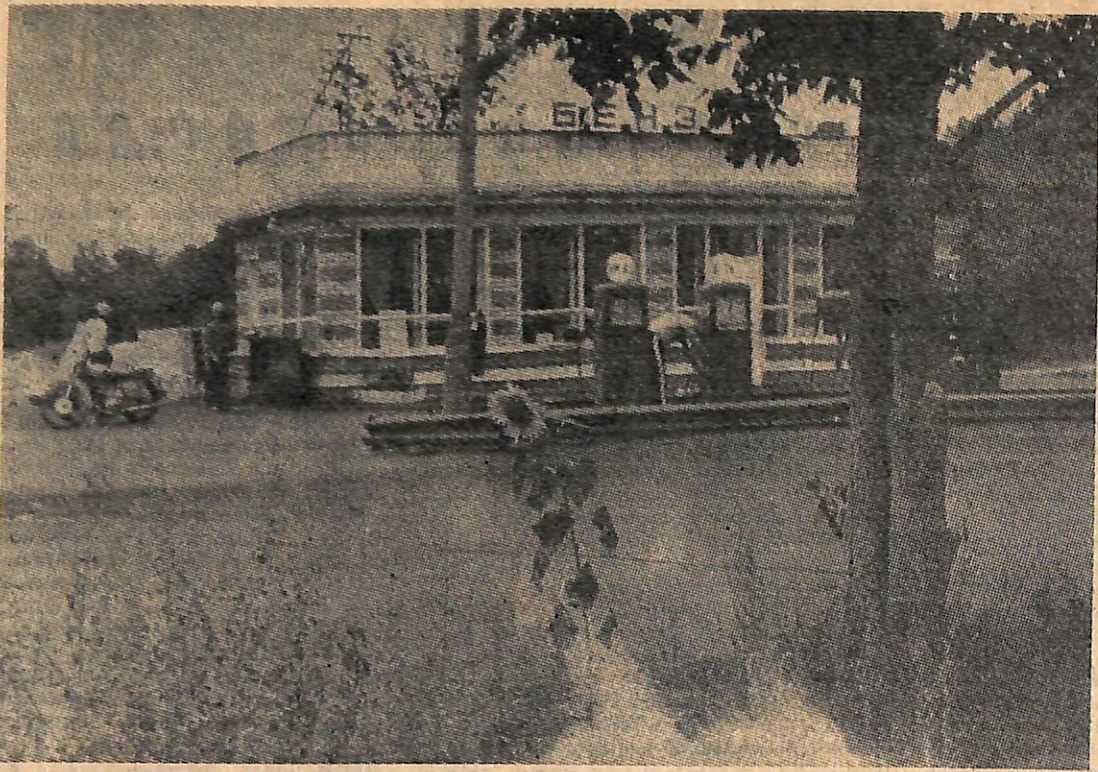
Автомобили «Багги» — II командное место. Слабо выступили в этом полугодии мотоспортсмены.

Несмотря на ряд трудностей, которые испытывает организация

ДОСААФ завода, самый тяжелый вопрос — это выполнение финансового плана по членским взносам. Отказались брать членские марки ДОСААФ цехи № 4, 8, 17, 41, сельхозцех; не отчитались пока цехи № 1, 19, 105, детсады, заводоуправление, ОГМет.

Давно выполнили план цехи № 2, 10, 11, 13, 18, 20, 21, 22, 24, 25, 30, ЖКУ, отдел кадров, транспортный цех, ДСО, участок 7, ОГМетр.

В. ИВАНОВ.



«...И вдруг подсолнух».

Фото А. БЫКОВА.

● ИСТОРИЯ НАШЕГО КРАЯ

СТРОИТЕЛЬСТВО ВОДНО-ТРАНСПОРТНОЙ МАГИСТРАЛИ

Досрочное выполнение основных заданий первого пятилетнего плана развития народного хозяйства СССР (октябрь 1928 — декабрь 1932), связанное с общим ускорением процесса социалистической индустриализации, привело к бурному росту рабочего класса страны, дальнейшему усилению его роли в жизни советского общества. Партийно-правительственные документы того периода констатировали: в короткий срок в основном ликвидированы остатки эксплуататорских классов, единичное крестьянство превратилось в тружеников колхозов. Были изжиты безработица и аграрная перенаселенность, построены фундаменты социалистической экономики сопровождалось огромными переменами в социальной структуре населения СССР.

Одно только перечисление крупных объектов, сданных за 1932 год, раскрывает грандиозность решаемых планов: пущена первая домна Магнитогорского металлургического комбината, основан Комсомольск-на-Амуре, введен в эксплуатацию Березниковский химический комбинат, дана ток Днепрогрэс им. В. И. Ленина. Успехи предстояло закрепить и развить в годы второй пятилетки (1933—1937 гг.). Среди многочисленных задач наиболее серьезной была задача воспитания технически грамотных рабочих кадров, которые могли дать полноценную жизнь индустриальным гигантам. В то же время строительство крупных объектов было продолжено. Важное внимание уделялось транспорту.

Состояние транспортной системы и на сегодня остается одной из главных задач, развитие которой способно влиять на подъем производительных сил в различных регионах страны. Карк Маркс, оперируя термином «транспортная промышленность», указывал, что она «составляет самостоятельную отрасль производства, а потому и особую сферу вложения производственного капитала». Партийное и советское руководство нашей страны понимало необходимость развития транспортной системы, пример тому — открытие в мае 1930 года Туркестано-Сибирской железной дороги (Турксиб).

Среди важных строек второй пятилетки — канал Москва-Волга. 15 июня 1931 года на пленуме ЦК ВКП(б) было принято постановление о строительстве канала Москва-Волга. Соединением реки Москвы с Волгой решался комплекс проблем: создание судоходного пути, соединяющего нашу столицу с рекой Волгой, обеспечивалось бесперебойное снабжение питье-

вой водой населения Москвы и удовлетворялась потребность в воде промышленных предприятий столицы.

У Волги, в 8 километров выше Устья реки Дубны, в конце 1932 года начато строительство канала, 15 июля 1937 года он был сдан в эксплуатацию. Масштабы, сроки строительства, размер, комплексность в назначениях не имели равного в мировой истории строительства каналов того периода. Советской наукой был решен ряд технических задач, связанных с осуществлением сложного комплекса крупнейших гидротехнических сооружений. О канале написано достаточно книг, брошюр, путеводителей.

Со строительством канала изменилась гидрогеографическая картина территории нашей местности. Канал от правого берега Волги устремлялся на юг, к Москве; на этом же месте Волга перегораживалась плотиной, подымавшей ее воды и образовавшей Волжское (Иваньковское) водохранилище, более известное как «Московское море». Из зоны затопления было перенесено 109 селений (1505 крестьянских хозяйств) и город Корчева (около 4 тысяч жителей).

Деревня Иваньково оказалась на месте площадки, планируемой под шлюз и постройки необходимых сооружений для его обслуживания. Поэтому было решено деревню Иваньково перенести на 3 километра вниз по Волге (ныне улица Ленинградская). Материалы о переносе Иваньково, датированные декабрем 1933 года и началом 1934 года, хранятся в Кимрском госархиве. В них зафиксировано следующее: селение Иваньково должно быть размещено на участке площадью 35 гектаров, планировалось перевести хозяйственные постройки общественного пользования колхоза «Большевик», 31 хозяйство колхозников, 3 хозяйства единоличников, школу, клуб и дом сельсовета. Перенос должен быть начат 1 февраля и завершен к 1 мая 1934 года.

Крестьянские дома с помощью четырех домкратов поднимались и перевозились зимой на мощных санях, в другое время — по узкоколейным рельсам гусеничным тракторам. Ветхие дома разбирались и вновь отстраивались.

При сравнительно малой механизации тех лет постройка канала требовала исполинского труда огромного коллектива людей в исключительно трудных гидротехнических условиях. Комплекс Волжского гидроузла (Иваньковского), расположенный на территории современного города, это целый узел капитальных сооружений:

железобетонная плотина, подымающая уровень Волги на 17 метров; гигантский кран наверху плотины; земляная дамба длиной более 8 километров, задача которой сдерживать напор воды Московского моря; гидроэлектростанция (две турбины по 15 тысяч киловатт) — самая крупная из восьми ГЭС канала; однокамерный шлюз № 1, транспортный тоннель под шлюзом, соединяющий правый и левый берег Волги; подпорные стенки и заградительные ворота.

Архитектурное обрамление канала подчеркивает широкую водную гладь моря, длина которого около 120 километров, ширина 7—8 километров, площадь — 327 квадратных километров. На берегу моря, у входа в шлюз № 1, были поставлены грандиозные монументы В. И. Ленина и И. В. Сталина (последний разобран в 1961 году), работы скульптора С. Д. Меркурова; высота монументов вместе с гранитным пьедесталом — 25 метров. Оформление шлюза № 1 выполнено архитектором И. К. Белдовским.

Управление ГЭС и насосными станциями осуществляется автоматически, полностью механизирована система затворов шлюза. Следует напомнить, что все было введено в эксплуатацию и выполнено советской промышленностью. Это сложное гидротехническое сооружение в свое время поражаало зрителей, да и нас не оставляет равнодушными.

Электроэнергия Иваньковской ГЭС поступает в систему Мосэнерго, за 1937—1985 годы выработано 4619 млн. киловатт часов. По каналу, длина которого 128 км. (из них 19,4 км. пути проходят по водохранилищам и 8 шлюзам), перевезено более двух десятков млн. тонн народнохозяйственных грузов. Главные пристани: Большая Волга, Дмитров, Яхрома, Химки — северный порт Москвы.

С завершением строительства канала у шлюза № 1 вырос поселок, функциональным назначением жителей которого стало обслуживание и поддержание в должном состоянии технического оборудования на головном участке водно-транспортной магистрали. Название он получил — Большая Волга. Возникло несколько трудовых коллективов: энергетики Иваньковской ГЭС, судоремонтники и работники причала «Большая Волга», железнодорожники ветки Большая Волга — Дмитров — Москва.

На противоположном, левом берегу Волги, в 1937 году развернулось строительство машиностроительного завода. Уже к 1941 году

Приглашаем на праздник

16 июля в дни ПРАЗДНОВАНИЯ 50-ЛЕТИЯ ЗАВОДА НА ПЛЯЖЕ МОСКОВСКОГО МОРЯ БУДЕТ ПРОВОДИТЬСЯ ПРАЗДНИК «ДЕНЬ НЕПТУНА».

В программе:

10.00 — 12.00 — Массовые игры и аттракционы; соревнования по гребле и парусному спорту (приглашаются все желающие); показательные гонки на скутерах.

12.00 — 13.00 — Театрализованное представление с участием сказочных героев: Нептуна, русалок, Водяного, Черномора и 33 богатырей, чертей.

13.00 — 14.00 — Аукцион. Нептуновская лотерея.

14.00 — 16.00 — Катание на катерах, игры и аттракционы.

Работают буфеты и отделы магазинов города.

Лотерейные билеты можно приобрести в комитете комсомола завода.

КИНО

ДВОРЕЦ КУЛЬТУРЫ «ОКТАБРЬ»

6 июля

Художественный фильм «Еще раз про любовь» (Мосфильм). Сеансы в 16.00, 18.00.

7 июля

Художественный фильм «Город Зеро» (Мосфильм). Сеансы в 16.00, 18.00.

8 июля

Художественный фильм «Дело Черник» (ГДР). Сеансы в 16.00, 18.00.

9 июля

Художественный фильм «Старомодная комедия» (Мосфильм). Сеансы в 16.00, 18.00.



В магазин № 26 «Хозтовары» поступил в продажу клей обоевый «Экстра», цена 1 кг — 85 коп.; клей универсальный «Бутилак».

В магазине № 13 «Смена» имеются в продаже платья-халаты (х/б, производство Болгария, Румыния, Корея), пальто мужские демисезонные и зимние (производство фабрик имени Клары Цеткин и «Сокол»).

Имеются в продаже куртки мужские и женские, изготовленные кооперативом «Валерий»; пальто женские, изготовленные кооперативом «Оксобон»; платья (х/б, цена — 30 — 35 руб.), изготовленные кооперативом «Странетной бульвар».

В магазине № 7 «Комиссионный» имеется в продаже порошок «Урожай». Порошок создан на табачной основе, отвар которого не только поможет вам обработать и уберечь от всяких вредителей деревянные строения, но и улучшит почву в саду и огороде, если при перекопке внести в нее порошок.

Порошок «Урожай» позволяет избавиться от садово-огородных вредителей (медяниц, лиственниц, тлей и др. сосущих насекомых, паутинок, клещей, слизней). Применяется для обработки теплиц (порошок сжигается, и дым окутывает внутреннее пространство). Способ применения указан в инструкции. Цена одной упаковки — 1 руб.

8 — 10 июля в Дубне будет проходить финал чемпионата РСФСР по водно-моторному спорту. Начало гонок по всем классам судов в 9.00.

Соревнования проводятся на левом берегу реки Волги, ниже водозабора, напротив входа в первый шлюз.

С 7 по 24 августа, по вторникам, средам и четвергам, с 17.30 до 20.00 на вахте ДК «Октябрь» состоится запись в платные кружки:

- хореографический (дети с 6 до 12 лет);
- эстрадного танца (дети с 10 до 15 лет);
- цирковой (дети с 6 до 12 лет);
- кройки и шитья (взрослые);
- машинного вязания (взрослые);
- ручного вязания (взрослые);
- изостудию (взрослые).

Базе Дубненского торга срочно требуются на работу грузчики. Оплата сдельно-премиальная, можно по совместительству. Требуются экспедиторы. Оклад — 130 руб., премия — 30 процентов. За погружно-разгрузочные работы надбавка до 40 процентов.

Л. ЖИДКОВА.

И. о. редактора Л. П. ШИЛОВА.

ЗВОНИТЕ, ПРИХОДИТЕ.

Редакция находится в здании проходной, на третьем этаже. Телефон 15-81.